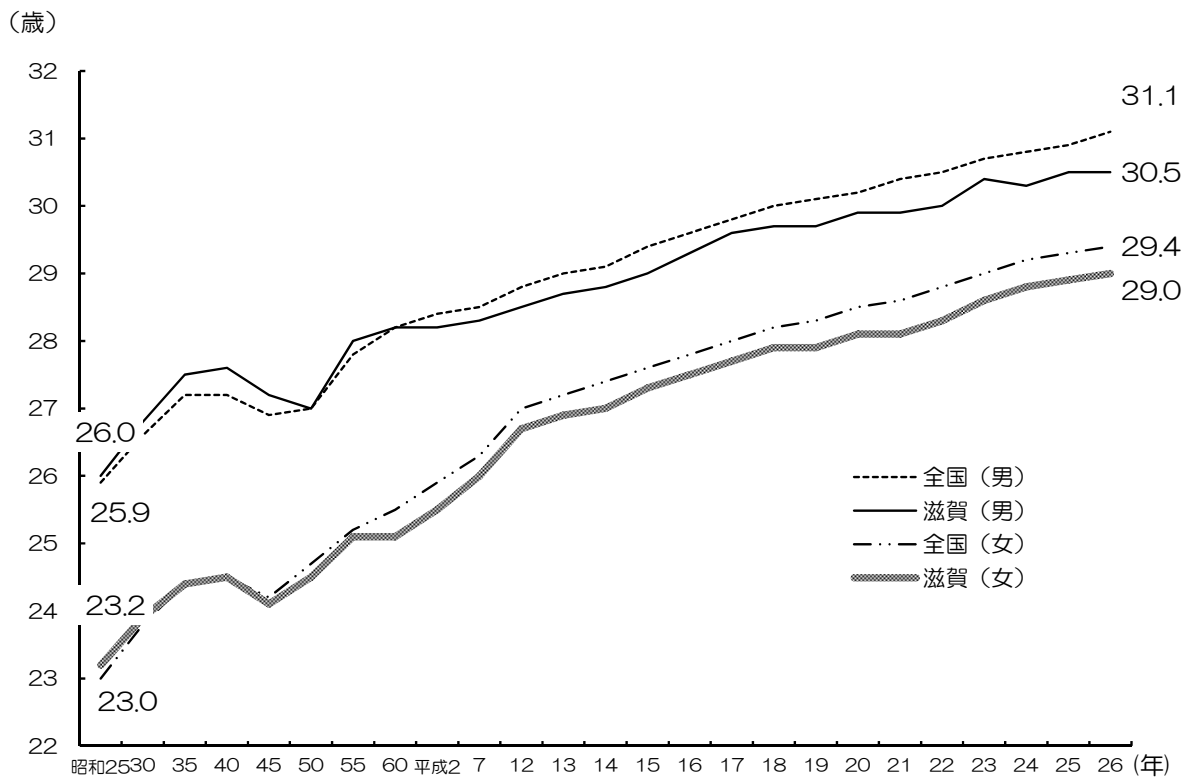


## 滋賀県の婚姻の状況

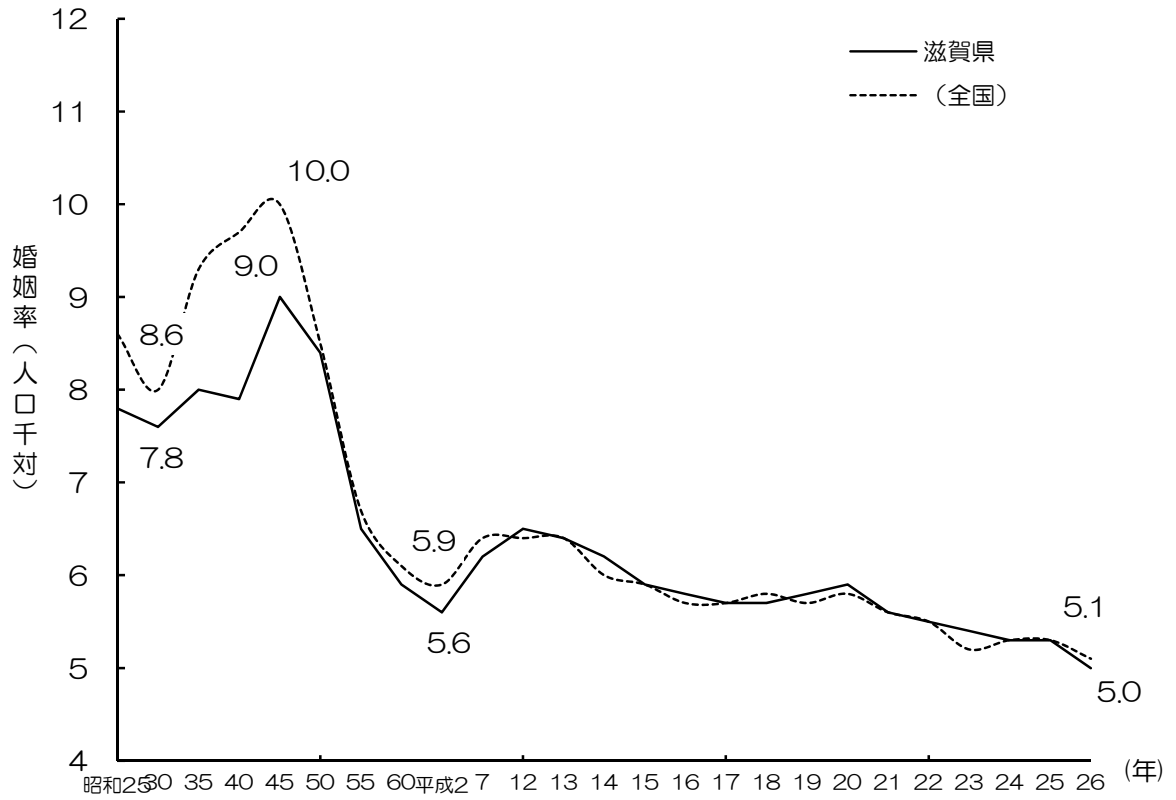
本県の平均初婚年齢は、昭和 35 年頃までは上昇傾向にありましたが、40 年頃をピークに低下したものの 50 年頃からは再び上昇し、平成 26 年の平均初婚年齢は男で 30.5 歳、女で 29.0 歳となっています。全国と比べると、男で 0.6 歳、女で 0.4 歳下回っています。また、婚姻率（人口千対）をみますと、昭和 23 年には 11.6 と高率を示し、また、昭和 45 年から 50 年にかけて戦後第 2 の結婚ブームを迎えた後、急激に低下しはじめました。62 年には婚姻率が 5.5 と最低となりましたが、平成 12 年には 6.5 まで上昇しました。その後、増減を繰り返していましたが、平成 21 年以降は低下傾向にあり、平成 26 年は 5.0 となっています。

第1-2-2図 平均初婚年齢の推移



(資料) 「平成 26 年人口動態統計」厚生労働省大臣官房統計情報部より

第1-2-3図 婚姻率（人口千対）の推移



(資料) 「平成 26 年人口動態統計」厚生労働省大臣官房統計情報部より